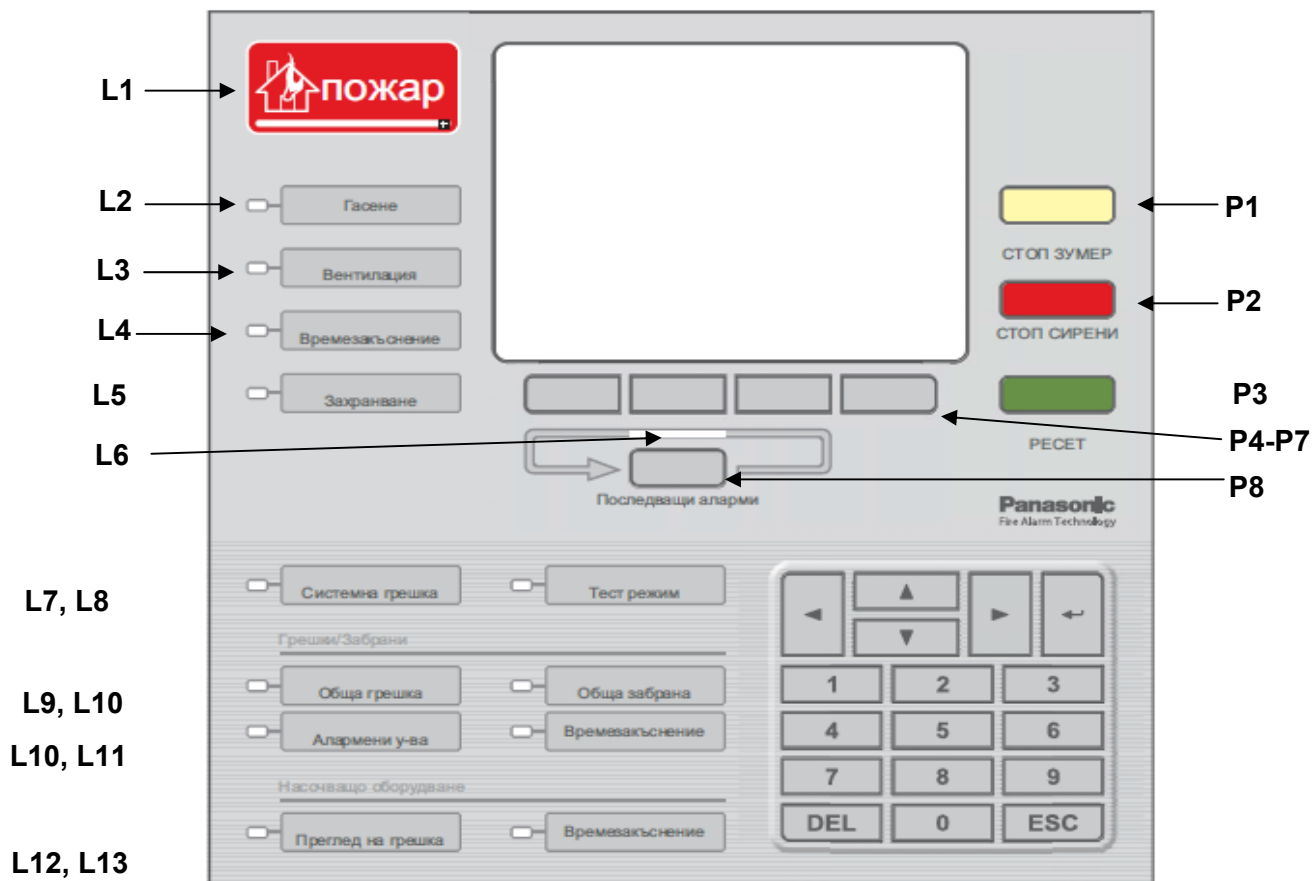


Инструкция за експлоатация на пожароизвестителна централа Panasonic EBL 512 G3



LED индикатори и бутони

LED-и и бутони могат да варират съобразно типа и конфигурацията (конвенция / държава / език).

LED индикатори на Панел за Пожарната Команда (FBP)		
LED индикатор		Индицира
L1	Пожар (5 червено)	Пожарна аларма (включително и при тестов режим, гъст дим/топлинна аларма, аларма в кутията на клавиатурата & аларма по съвпадение)
L2	Гасене (2 червено)	Активирано е оборудването за пожарогасене. (Или са активирани програмираните входове за гасене.)
L3	Вентилация (жълто)	Изход(и) за гасителни елементи – активирани. (Или са активирани програмираните входове за Вентилацията.)
L4	Време закъснение (червено)	Изход за противопожарна бригада текст (насочващо оборудване) и/или кореспондиращ програмируем изход(и) (т.е. тип насочващо оборудване) активирано. Тест на насочващо оборудване в прогрес (вж. меню H1).

L5	Захранване (зелено)	Захранване, (токоизправител и/или батерия за свързани и работят добре).
L6	Последващи аларми (2 червено)	Повече от едно устройство/зона са активирали пожарна аларма. Използвайте бутона „Последваща аларма“ (P8) за да видите всички сработили точки или бутона „Следваща зона“ (P5) за да видите зоните.
LED индикатори на Контролния Панел (CP)		
LED индикатор		Индицира
L7	Системна грешка (жълто)	EBL 512 G3 не работи, поради неизправност в S/W; контролния панел (CPU) или паметта.
L8	Тестов режим (жълто)	Една или няколко зони са в "тестов режим".
Грешки/Неизправности		
L9	Обща грешка (жълто)	Грешка(и) т.е неизвестни грешка(и) и/или известни но не коригирани грешка(и).
L10	Изключвания (жълто)	Нещо в системата е изключено/разкачено. Важи и за „Единичен капсулиран ресет“
L11	Алармени устройства (жълто)	Свети постоянно/продължително: Изходите от тип „Алармени устройства“ са забранени. Премигва: При един или няколко от наблюдаваните изходи от тип „Алармени устройства“ генерират грешка(и). Това важи и когато контролния панел. няма „контакт“ с устройството, което е като изход, напр. 3377, 3379, 3364 и т.н.
L12	Изключвания Противопожарна бригада tx (жълто)	Свети постоянно/продължително: Изход(и) за пожарна бригада са <u>изключени</u> през меню (H2/B3 или B9) или през отворен капак. Премигва: захранване на изход за насочващо оборудване или един или повече наблюдавани изхода (тип насочващо оборудване) генерират грешка(и). В сила е и когато контролния панел няма „контакт“ с устройството, което е като изход, напр. 3361 и т.н.
Насочващо оборудване		
L13	Грешен tx активиран (жълто)	Една или повече НЕ потвърдени грешки. Изхода „Състояние на грешката“ за грешен tx (насочващо оборудване) е активиран. Теста на насочващото оборудване е в прогрес. (Виж меню H1). Режим на откриване на грешки (виж меню H5/A2) е включен.
L14	Пожарна команда tx закъснение (жълто)	Функцията за възвестяване на алармата е включена, т.е. времевият канал, контролиращ тази функция е "Вкл."
Бутони на панела за Противопожарната бригада (FBP)		
Бутон		Операция / функция

P1	Стоп зумер (жълт)	Използва се за спиране звука на зумера на контролния панел.
P2	Стоп сирени (червен)	Използва се за спиране на звука на алармените устройства/сирените (т.е изходите за алармените устройства ще бъдат дезактивирани).
P3	Ресет (зелен)	Използва се за ресет на: Пожарна аларма (включително и при тестов режим, гъст дим/топлинна аларма, аларма в кутията на клавиатурата). Съвпадение на алармени събития (ако няма автоматичен ресет) ЗАБЕЛЕЖКА: За да задейства бутона P3 трябва да бъде натиснат за повече от 0.5 сек.
P4-P7	Меки бутони (сиви)	Имат различни функции и/или не действат в зависимост от конкретния случай. Гледа се това, което е изписано на дисплея т.е понякога може и да не действат т.е към тях няма функция.
P8	Последващи аларми (сив)	Използва се когато светодиода „Последващи аларми“ (L6) свети, за да се прегледат алармените точки.
Пуш бутони/Клавиатура на контролния панел		
Бутон		Операция/функция
	↵ (Enter)	Използван за „Логване“, т.е. за достъп до главното меню (чрез код за достъп) за изключвания, и т.н..
	◀ ▶ ▲ ▼	Лява/Дясна стрелка-използват се за придвижване на курсора в менюто. Стрелка нагоре/надолу-използват се за придвижване между отделните менюта.
	1 - 9 и 0	Бутони с цифри за фигурите 0-9.
	DEL	Използва се за изчистване /изтриване на току що написана информация.
	ESC	Използва се за спиране на въвеждането на информация, напускането на менюто и връщането „стъпка нагоре“, както и за Излизане от менюто (Лог-аут).

1 Клавиатура

Клавиатурата се активира за работа с помощта на ключа и отваряне на капака. С нейните клавиши е възможно контролирането на функциите на контролния панел като: включване и изключване на детектори и детекторни зони.

2 Функционални клавиши

С помощта на тези клавиши се избират точки от менюто, разположено над тях, на текстовия дисплей. На дисплея се показват различни точки от менютата в зависимост от текущото състояние на пожаро-известителния контролен панел или работното ниво.

3.1. Нормално състояние

Нормалното състояние се отнася за състояние на оперативен контрол от страна на контролния панел, не повлиян от външни въздействия.

- Свети зеленият диод за *Захранване*.

- Няма допълнителни дисплеи или съобщения.
- Клавиатурата на работещия панел е блокирана посредством капака и е заключена с ключа.

3.2. Пожар

- Контролният панел е в режим пожар т.е. той сигнализира аларма за пожар.
- Свети общия дисплей за **ПОЖАР** (червен светещ диод).
- Активирала се е главната кутия (MFAB).
- Звучи зумера на контролния панел.
- Активирани са външните известителни устройства т.е. акустични аларми или сирени на контролни панели.
- Кръгът, който е открил пожара, се показва на дисплея заедно с допълнителния програмиран текст.

3.3. Системна грешка

Свети общият дисплей *Системна грешка* (жълт светещ диод) и зумера на контролния панел издава продължителен звук .

- Най-малко една от функциите на контролния панел е излязла от строя.
- На дисплея се показва текст, показващ съобщение за вида на дефекта/причината.



Детекторните зони/кръговете с релета или входовете/изходите няма да сигнализират аларма в случай на събитие! Информирайте службата по поддръжка!

Отказ в централния процесор (ЦП)

Контролният пожароизвестителен панел е работоспособен само частично!

- На дисплея за текст не се показват съобщения.
- Информацията не се оценява.
- Не се активира външното оборудване.

3.4. Изключено

Нормалното състояние на контролния панел е променено чрез външно въздействие.

- Свети общият дисплей за *Изключено* състояние (жълт диод).
- Възможно е в полето на *Общия дисплей за изключено състояние* да се появи допълнително съобщение, показващо компонентите, които са изключени, например контрол , главен детектор.
- Изключването се отразява на дисплея посредством текстово съобщение.
- В блоковете с индикатори за отделните зони (опция) се указва изключена детекторна зона чрез постоянно светещ жълт диод.

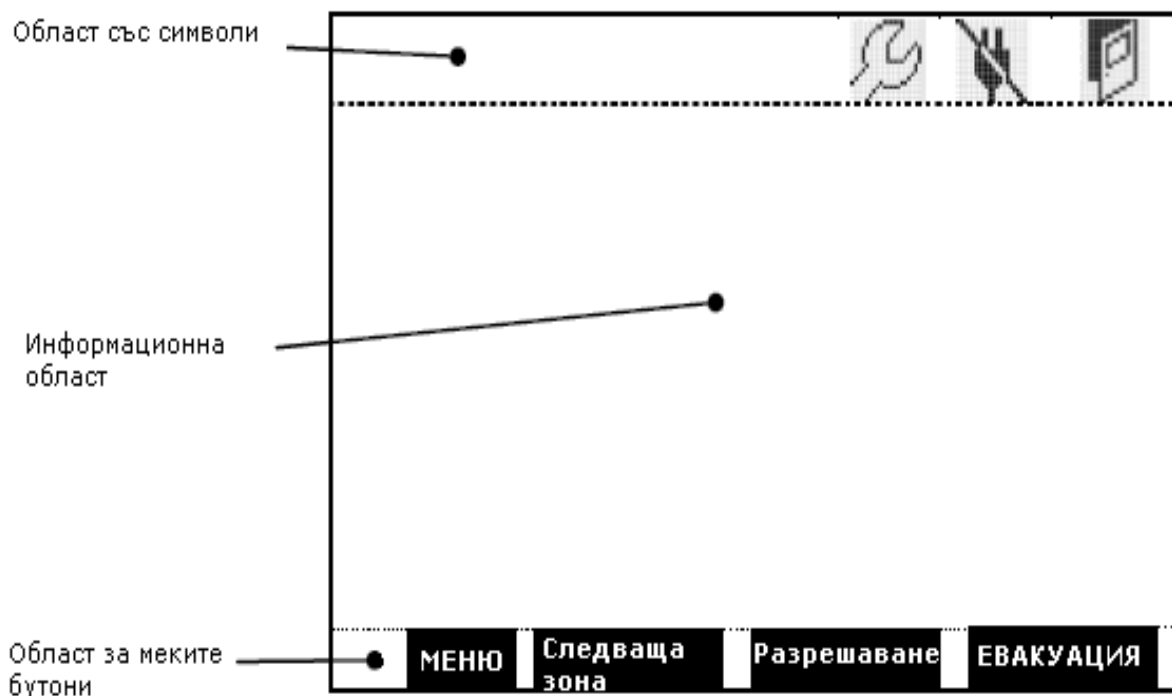


Изключените детекторни зони, детектори, контролни функции и други части от оборудването няма да издадат алармен сигнал в случай на събитие!

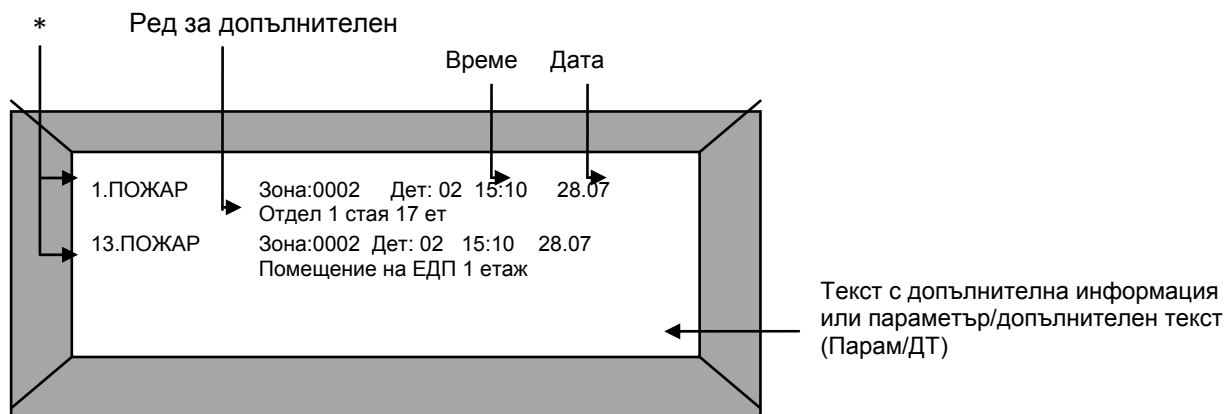
4. Работа

Този раздел описва най-важните работни действия за един контролен пожароизвестителен панел Р

Дисплеи: Зони на дисплея:



Дисплей/контрол на дисплея



Фигура 11: **Примерен дисплей на аларма за пожар (допълнителен дисплей)**

* Общо три сигнала са били регистрирани. Дисплея показва първият (1.) и респективно, последният сигнал (в този случай 3.). Целият дисплей може да се разгледа чрез натискане на бутона за стрелка (курсор) - показва се следващия сигнал

Значение на дисплея за "1. ПОЖАР":

- Първи сигнал за пожар на 28.07 в 15:10 ч.
- Детектор No. 02 в детекторна зона No. 02 сигнализира ПОЖАР.

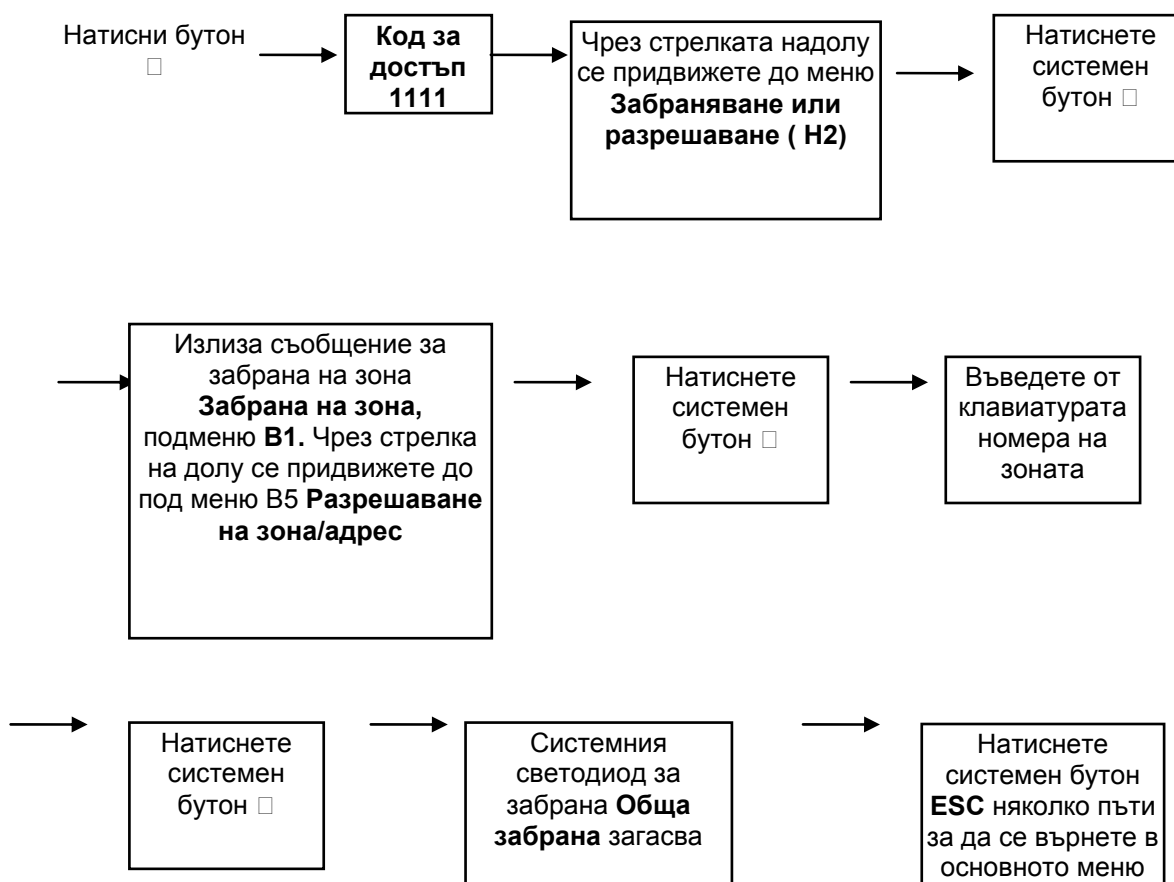
5 Ресетиране на системата:

- завъртете ключа на дясно, и отворете лицевия капак
- натиснете бутона „СТОП СИРЕНИ” - “ червен „ ;
- натиснете бутона „ Ресет” - “ зелен „ и го задръжте за 3 секунди;
- върнете ключа в изходно положение и го приберете.
- Ако е необходимо да се спре звука (зумера) на централата използвайте „жълтия” бутон (СТОП ЗУМЕР)

6. Детекторни зони

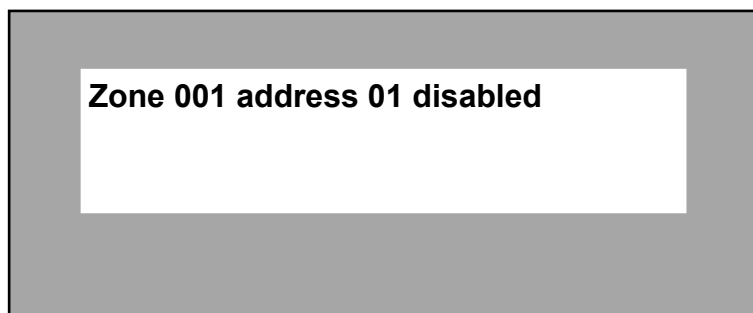
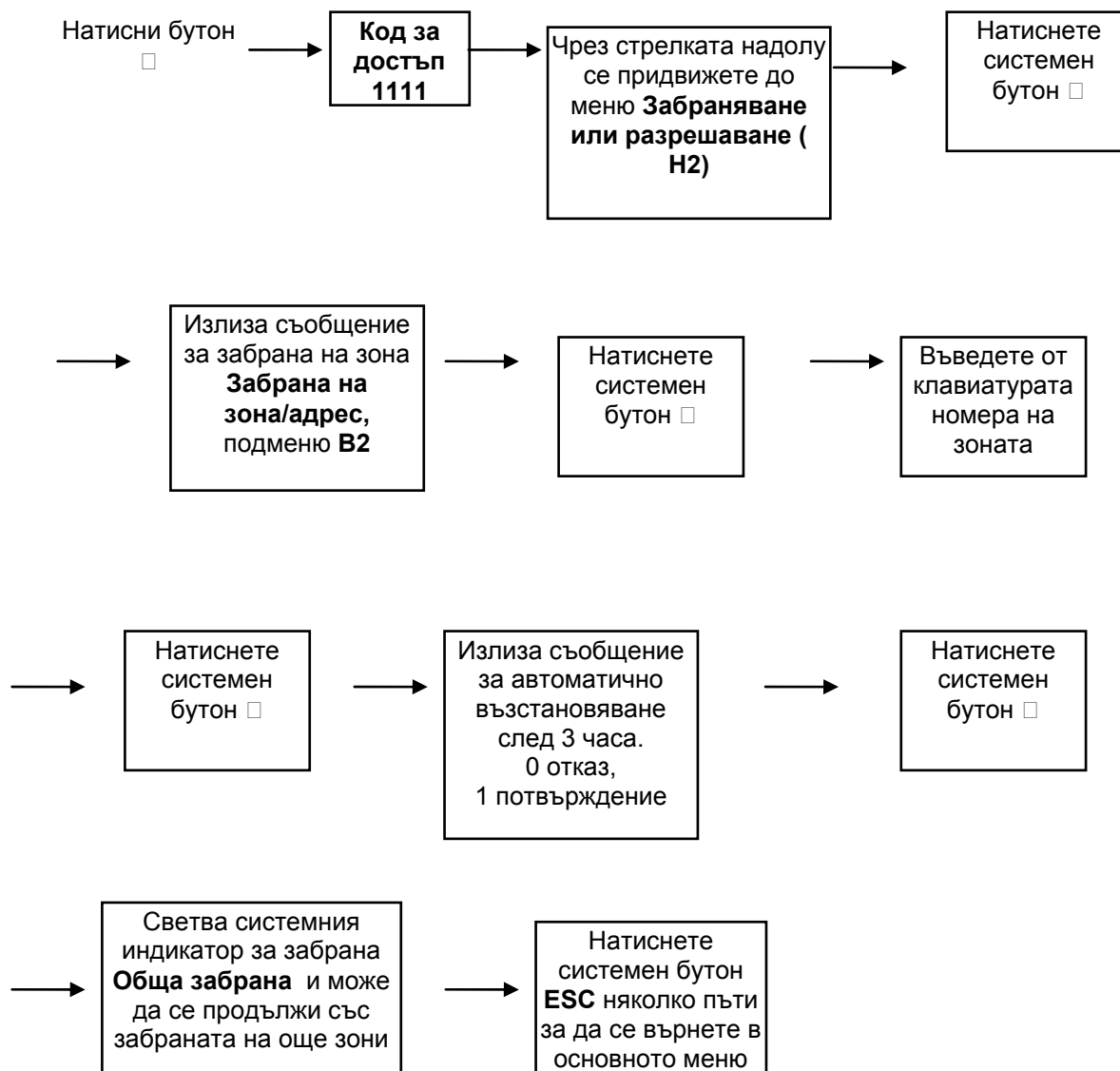
6.1. Включване / Възстановяване на детекторна зона

С функцията включване/възстановяване се връща в работоспособно състояние детекторна зона, която е била изключена (включително всички аларми за пожар) или се зачиства работеща детекторна зона и всички съобщения, като напр. *Аларма за Пожар* или *Дефект* се изтриват.



6.2. Изключване на детекторна зона

С функцията изключване се изключва съответната детекторна зона (включително всички аларми за пожар). Освен съобщението на текстовия дисплей, *изключеното* състояние се показва визуално на *общия дисплей за изключено състояние* на контролния панел и съответния непрекъснато светещ жълт.



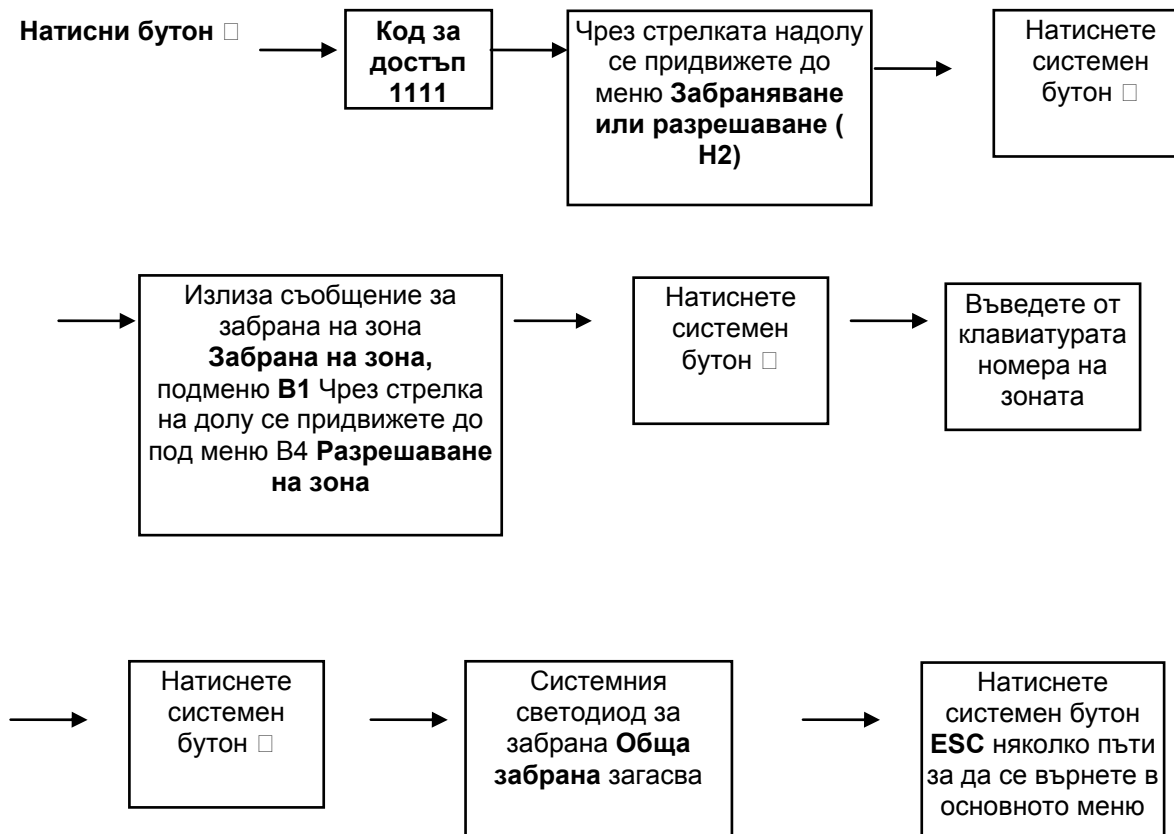
Една изключена детекторна зона няма да издаде алармен сигнал в случай на събитие!

7. Детектори

Функциите, отнасящи се за детекторите, са възможни само за адресируемите пожарни детектор. Тези пожарни детектори могат да бъдат избирани и контролирани чрез детекторен адрес.

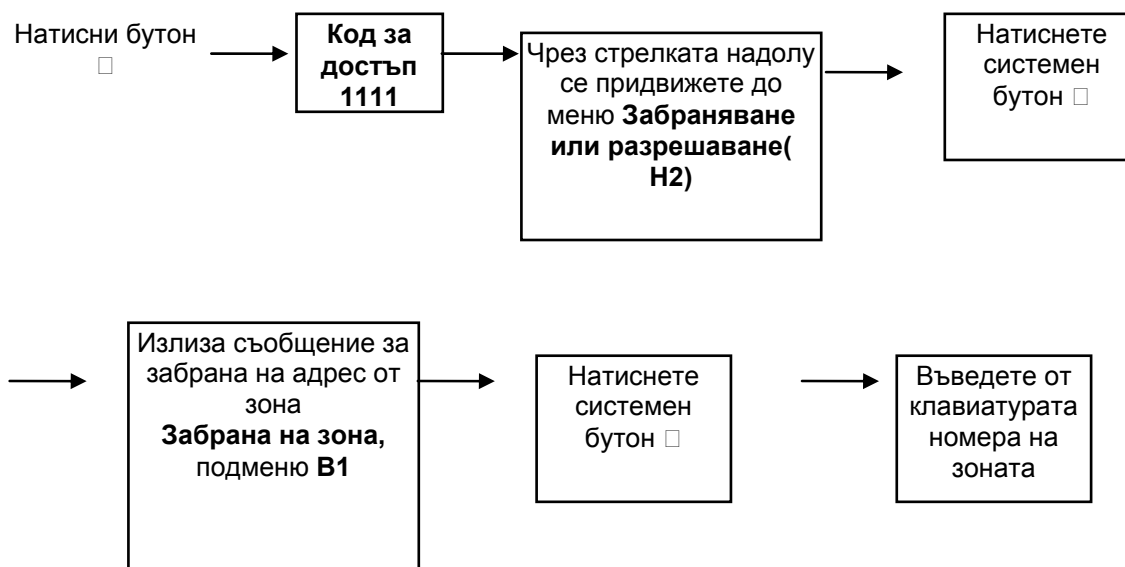
7.1. Включване сигналите на детектор

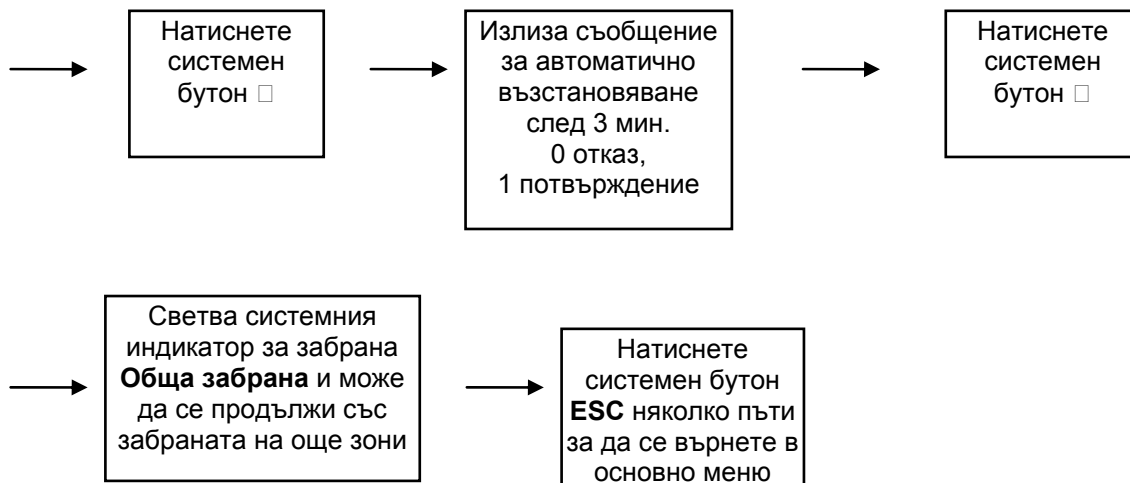
С функцията включване се включва в работоспособно състояние отделен изключен детектор от избраната детекторна зона или се зачиства работещ детектор и всички съобщения за този детектор, като напр. *Аларма за Пожар* или *Дефект* се изтриват.



7.2. Изключване на детектор

С функцията изключване се изключва отделен детектор от избраната детекторна зона. Освен съобщението на текстовия дисплей, *изключеното* състояние на детектора се показва визуално на *Общия дисплей за изключено състояние*.





Един изключен детектор няма да издаде алармен сигнал в случай на събитие!

8. Възстановяване на грешка

Прекъсванията и дефектите могат да се дължат на различни причини: прекъснат или окъсен кабел, дефектирал сензор и др.

Съобщението за грешка може да се изчисти от екрана след отстраняване на повредата.



ЗАБЕЛЕЖКА: Ако има повече от една грешка, с бутона стрелка надолу (▼) се извеждат последователно всички грешки и съответно се потвърждават с бутона □. За да се изчезне от менюто се използва бутона ESC.