

**Инструкция за експлоатация
на пожарозвешителна централа
Panasonic EBL 128**



LED индикатори и бутони

LED и бутони могат да варират съобразно типа и конфигурацията (конвенция / държава / език).

Вж. също фиг. 2, стр. 12.

LED индикатори на Панел за Пожарната Команда (FBP)		
LED индикатор		Индикира
L1	Огън (5 червено)	Пожарна аларма (също предупреждение, тежък дим/топлинна аларма, аларма в кутията на клавиатурата & аларма по съвпадение ⁶)
L2	Събрани аларми (2 червено)	Повече от 1 у-во / зоната е генерирала пожарна аларма.
L3	Гасене (червено)	Изход(и) за гасителни елементи - активирани. ⁷
L4	Вентилация (жълто)	Изход(и) за огнена/димна вентилационна екипировка активирани. ⁷
L5	Противопожарна бригада текст (червено)	Изход за противопожарна бригада текст (насочващо оборудване) и/или кореспондиращ програмируем изход(и) (т.е.. тип 4 = насочващо оборудване) активирано. ⁷ Тест на насочващо оборудване в прогрес (вж. меню III).
L6	Действие (зелено)	Захранване, (токоизправител и/или батерия за свързани и работят добре).

LED индикатори на Контролния Панел (CP)		
LED индикатор		Индикира
L7	Генерална повреда (жълто)	Грешка(и) (т.е. не известени грешка(и) и/или известени но не коригирани грешка(и).
L8	Изключвания (жълто)	Нещо в системата е изключено / разкачено. Мигащо: Единичен капсулиран ресет се е случил ⁸ .
L9	Тестов режим (жълто)	Една или няколко зони са в тестов режим "тестов режим".
L10	Отворен капак (жълто)	Отворен е капак. ¹⁰
L11	Грешен tx активиран (жълто)	Една или повече неоповестени грешки в системата. Изход за грешен tx (насочващо оборудване) е също активиран, ако не е деактивиран преди това.
		Тест на насочващото оборудване е в прогрес (вж. меню H1).
L12	Сервиз (жълто)	Един или повече сензори са достигнали сервизно ниво. Вж. меню H4/U6.
L13	Грешка / Изключвания алармени у-ва (жълто)	Един или няколко изхода (тип 3 = алармено у-во) в системата са <u>изключени</u> . Мигащо: един или няколко наблюдавани изхода (тип 3 = алармено у-во) е генерирал грешка(и). ¹¹
L14	Системна грешка (жълто)	EVL128 не работи (заради S/W / CPU / Памет грешка).
L15	Грешка / Изключвания Противопожарна бригада tx (жълто)	Изход(и) за пожарна бригада са изключени през меню (H8/S 1 или H2/V3) или през отворен капак ¹⁰
		Мигащо: захранване на изход ¹² за насочващо оборудване или един или повече наблюдавани изхода (тип 4 = насочващо оборудване) са показали грешка(и). ¹³
L16	Пожарна команда tx закъснение (жълто)	Функцията за възвестяване на алармата е включена, т.е. каналът, контролиращ тази функция е "Вкл." ¹⁴

Бутони на панела за Противопожарната бригада (FBP)		
Бутон		Операция / функция
P1	Изчакваща, задействана аларма (черен)	Използван, когато LED "Alarms queued" (L2) светят, за да се движите през натрупаните аларми (зони).
P2	Тиха сирена (жълт)	Използван, да заглуши сирената в с.е.
P3	Тихи алармени у-ва (червен)	Използван да заглуши сирените (т.е. да "рестартира" изходи за алармени у-ва).
P4	Ресет (зелен)	Използван за Ресет алармата(те). ⁸ трябва да се натисне за > 0 сек. 5
P5	Евакуация (зелен) ⁹	Използван да активира сирените (т.е. изходите за алармени у-ва).

1 Клавиатура

Клавиатурата се активира за работа с помощта на ключа и отваряне на капача. С нейните клавиши е възможно контролирането на функциите на контролния панел като: Включване и изключване на детектори и детекторни зони.

2 Функционални клавиши

С помощта на тези клавиши се избират точки от менюто, разположено над тях, на текстовия дисплей. На дисплея се показват различни точки от менютата в зависимост от текущото състояние на пожаро-известителния контролен панел или работното ниво.

Бутони / Клавиатура на контролния панел (CP)		
Код /буква	Описание	Операция/функция
P6	Известяване за грешка (жълт) Fault	Използван за известяване на грешки показани в меню H6. Също използван да оповести SERVICE сигнал, вж. меню H8/S4.
P7	Захранване с хартия (бял) Paper feed	Използван за вкарване на хартия (при наличие на вграден принтер). ¹⁵
P8	Достъп (бял) Access	Използван за "Логване", т.е. за достъп до главното меню (чрез код за достъп) за изключвания, и т.н.. заедно с пожарната аларма, е налична информация и някои действия са възможни през "Fire alarm menu" (XI -X9) без "Логване", вж. част "Fire alarm", стр. 12.
P9	Връщане назад в меню Return (бял)	Използван да прекъсне вкарването на данни, оставяне на менюто ("стъпка нагоре") и излизане (log off).
	1 - 9 и 0	Бутони с цифри за фигурите 0-9.
	C	Използва се за изчистване /изтриване на току що написана информация.
	A	Използван за приемане на меню и за приемане на вкарана информация.
	<- -> t i	ляво / дясно бутоните се използват за преместване на показалеца по менюто. нагоре / надолу бутоните се използват за движение между менютата.

3.1. Нормално състояние

Нормалното състояние се отнася за състояние на оперативен контрол от страна на контролния панел, не повлиян от външни въздействия.

- Свети зеленият диод за *Работа*. **Operation**
- Няма допълнителни дисплеи или съобщения.
- Клавиатурата на работещия панел е блокирана посредством капача и е заключена с ключа.

3.2. Пожар

- Контролният панел е в режим пожар т.е. той сигнализира аларма за пожар.
- Свети общия дисплей за **ПОЖАР Fire** (червен светещ диод).
- Активирала се е главната кутия (MFAB).
- Звучи вътрешната сирена на контролния панел.
- Активирани са външните известителни устройства т.е. акустични аларми или сирени на контролни панели.
- Кръгът, който е открил пожара, се показва на дисплея заедно с допълнителния програмиран текст.

3.3. Дефект

Свети общият дисплей **ДЕФЕКТ General fault** (жълт светещ диод) и сирената на контролния панел издава продължителен звук .

- Най-малко една от функциите на контролния панел е излязла от строя.
- На дисплея се показва текст, показващ съобщение за вида на дефекта/причината.



Детекторните зони/кръговете с релета или входовете/изходите няма да сигнализират аларма в случай на събитие! Информирайте службата по поддръжка!

Отказ в централния процесор (ЦП)

Контролният пожароизвестителен панел е работоспособен само частично!

- На дисплея за текст не се показват съобщения.
- Информацията не се оценява.
- Не се активира външното оборудване.

3.4. Изключване

Нормалното състояние на контролния панел е променено чрез външно въздействие.

Дисплей:

- Свети общият дисплей за *Изключено* състояние **Disablement**(жълт диод).

- Възможно е в полето на *Общия дисплей за изключено състояние* да се появи допълнително съобщение, показващо компонентите, които са изключени, например контрол (АЕ), главен детектор (МFAB)
- Изключването се отразява на дисплея посредством текстово съобщение.
- В блоковете с индикатори за отделните зони (опция) се указва изключена детекторна зона чрез постоянно светещ жълт диод.

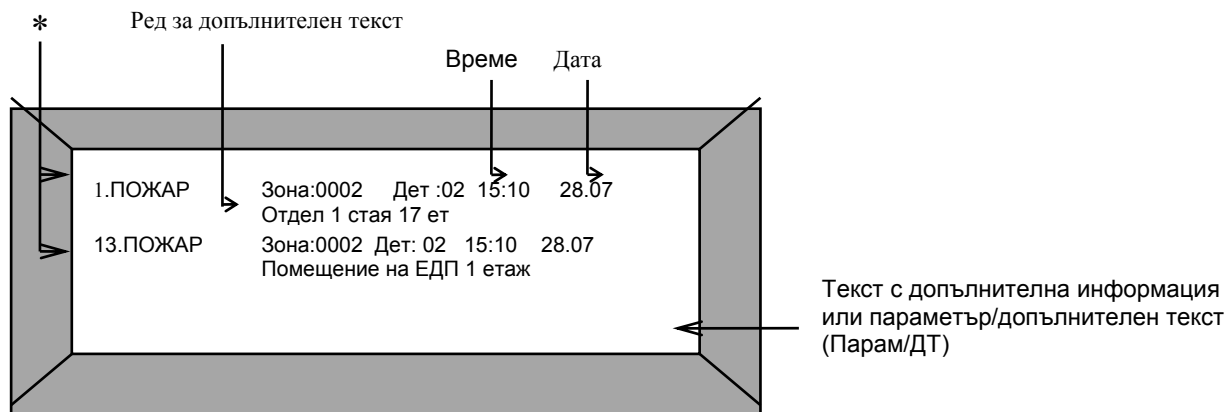


Изключените детекторни зони, детектори, контролни функции (АЕ) и други части от оборудването няма да издават алармен сигнал в случай на събитие!

4. Работа

Този раздел описва най-важните работни действия за един контролен пожаро-известителен панел Р

Дисплей/контрол на дисплея



Фигура 11: Примерен дисплей на аларма за пожар (допълнителен дисплей)

- * Общо три сигнала са били регистрирани. Дисплея показва първият (1.) и респективно, последният сигнал (в този случай 3.). Целият дисплей може да се разгледа чрез натискане на бутона за стрелка (курсор) - показва се следващия сигнал

Значение на дисплея за “1. ПОЖАР”:

- Първи сигнал за пожар на 28.07 в 15:10 ч.
- Детектор No. 02 в детекторна зона No. 02 сигнализира ПОЖАР.

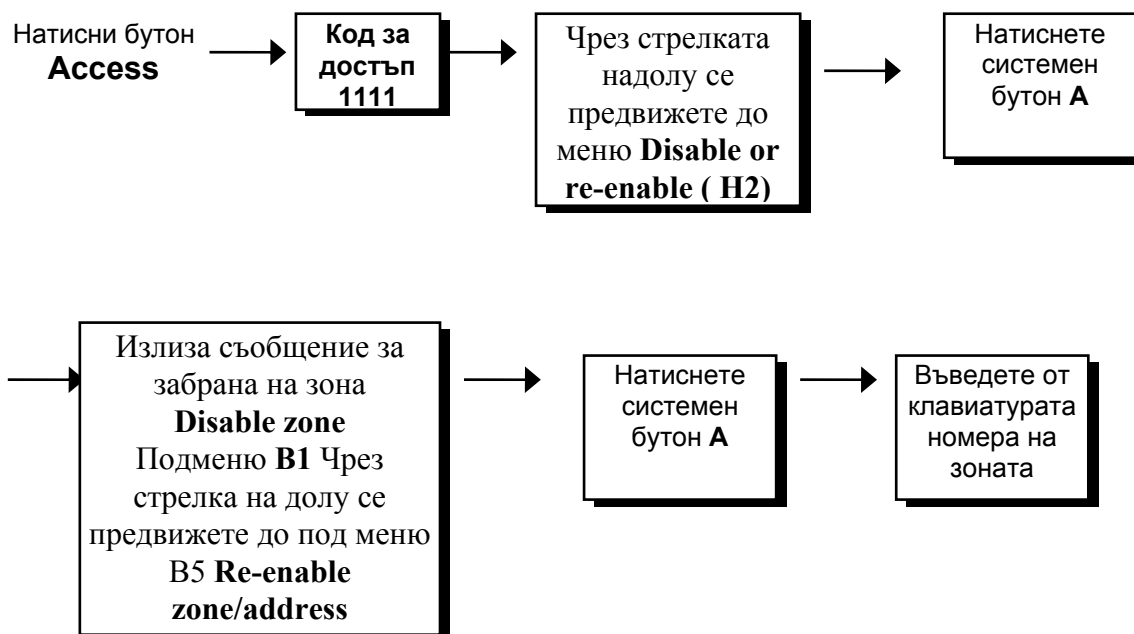
5. Ресетиране на системата:

- завъртете ключа на дясно, и отворете лицевия капак
- натиснете бутона „стоп – сирени” (Silence alarm devices) „червен” ;
- натиснете бутона „Ресет” (Reset) „зелен” и го задръжете за 3 секунди;
- върнете ключа в изходно положение и го приберете.
- Ако е необходимо да се спре звука (зумера) на централата използвайте „жълтия” бутон (Silence buzzer)

6. Детекторни зони

6.1. Включване / Възстановяване на детекторна зона

С функцията „включване/възстановяване” се връща в работоспособно състояние детекторна зона, която е била изключена (включително всички аларми за пожар) или се зачиства работеща детекторна зона и всички съобщения, като напр. *Аларма за Пожар* или *Дефект* се изтриват.



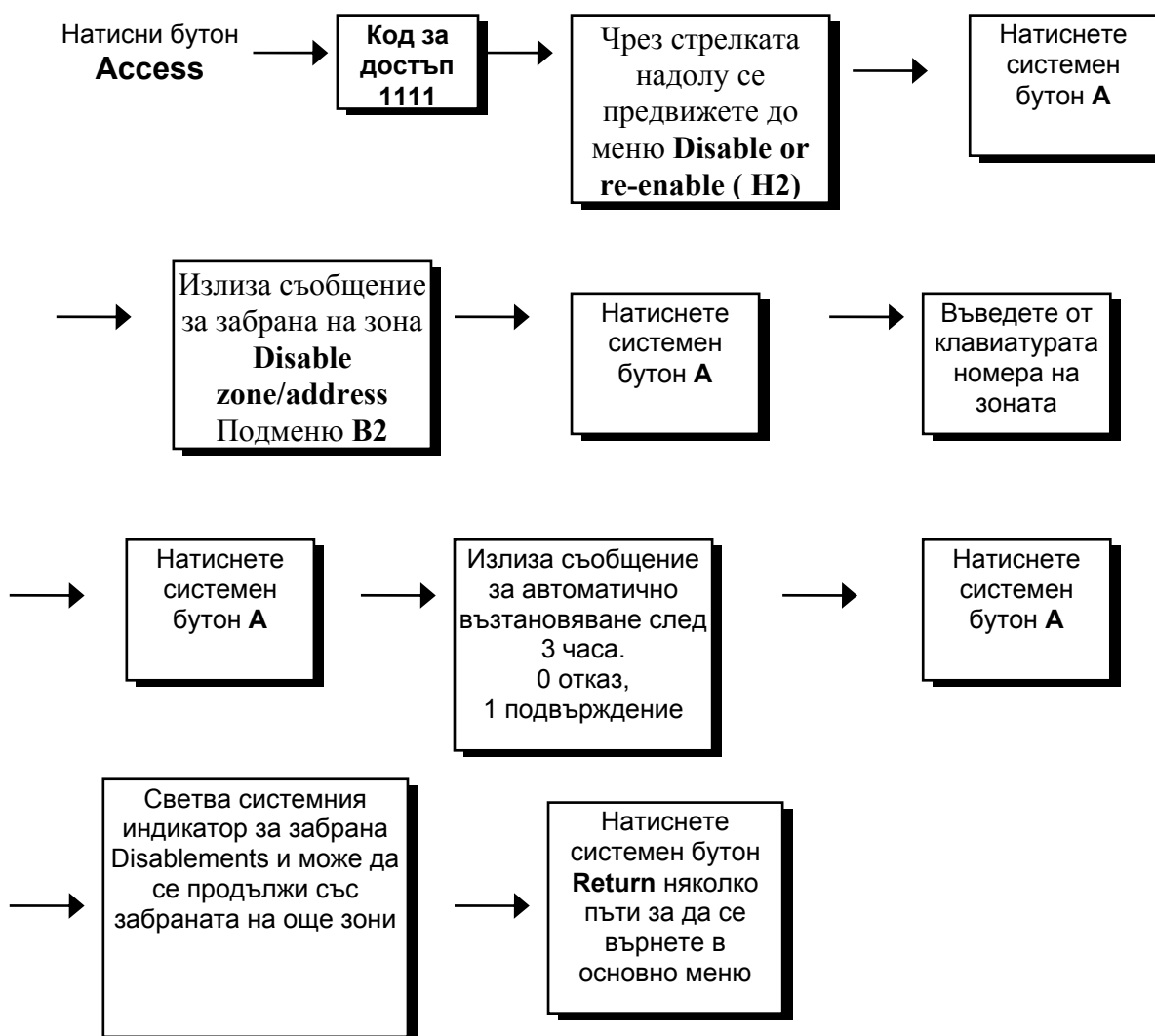
Натиснете системен бутон **A**

Системния светодиод за забрана **Disabilities**

Натиснете системен бутон **Return** няколко пъти за да се

6.2. Изключване на детекторна зона

С функцията „**изключване**” се изключва съответната детекторна зона (включително всички аларми за пожар). Освен съобщението на текстовия дисплей, *изключеното* състояние се показва визуално на *общия дисплей* за *изключено състояние* на контролния панел и съответния непрекъснато светещ жълт.



Zone 001 address 01 disabled



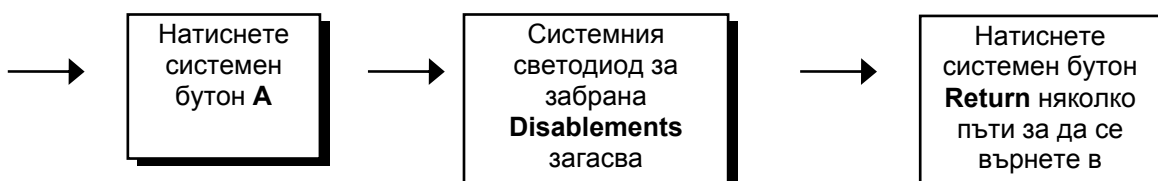
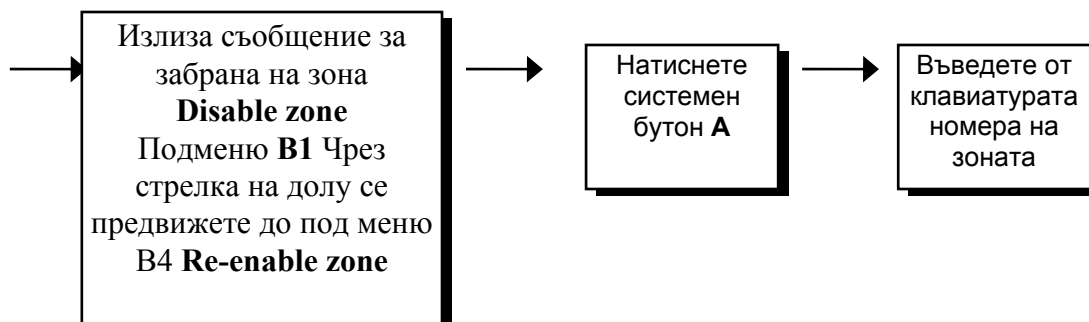
Една изключена детекторна зона няма да издаде алармен сигнал в случай на събитие!

7. Детектори

Функциите, отнасящи се за детекторите, са възможни само за адресируемите пожарни детектор. Тези пожарни детектори могат да бъдат избирани и контролирани чрез детекторен адрес.

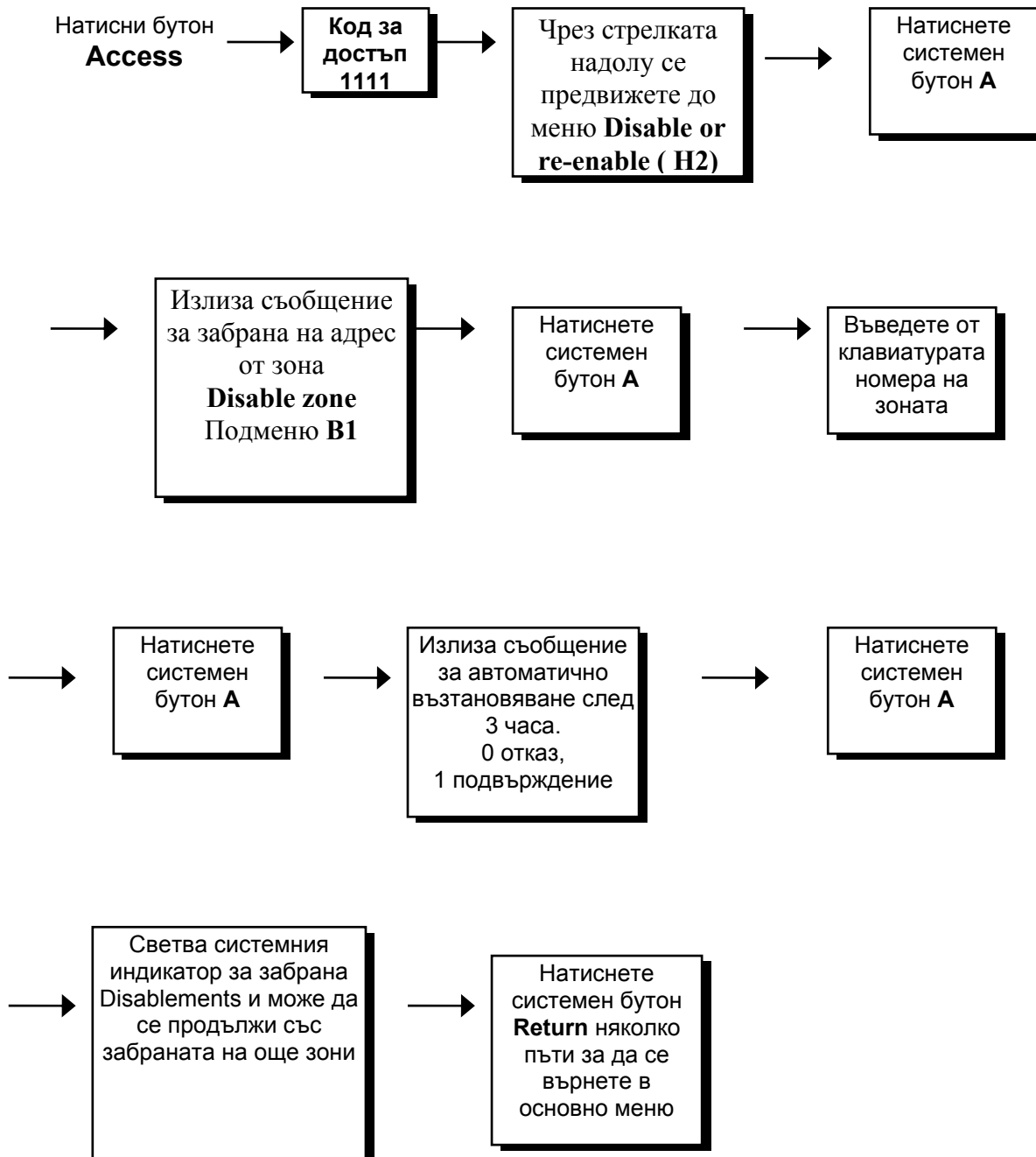
7.1. Включване сигналите на детектор

С функцията „**включване**” се включва в работоспособно състояние отделен изключен детектор от избраната детекторна зона или се зачиства работещ детектор и всички съобщения за този детектор, като напр. *Аларма за Пожар* или *Дефект* се изтриват.



7.2. Изключване на детектор

С функцията „**изключване**” се изключва отделен детектор от избраната детекторна зона. Освен съобщението на текстовия дисплей, *изключеното* състояние на детектора се показва визуално на *Общия дисплей за изключено състояние*.

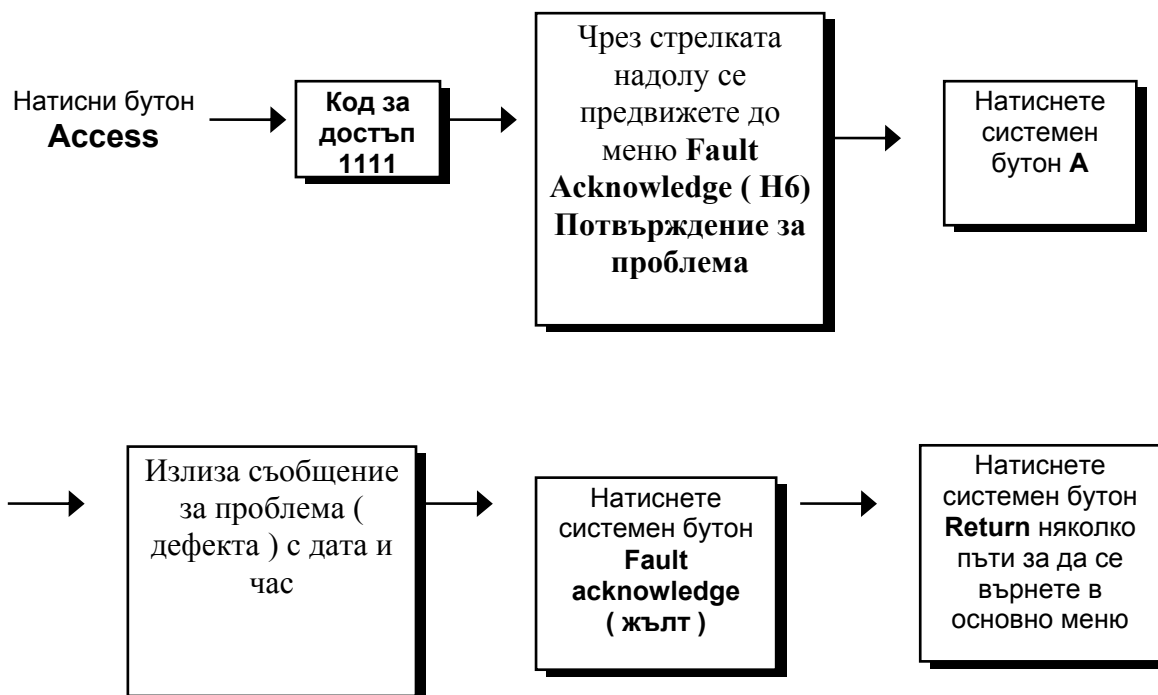


Един изключен детектор няма да издаде алармен сигнал в случай на събитие!

8. Възстановяване на дефекти *Fault*

Прекъсванията и дефектите могат да се дължат на различни причини, прекъснат или окъсен кабел, дефектирал сензор и др.

Съобщението за дефект може да се изчисти от екрана след отстраняване на повредата.



9. Подмяна хартия на принтера

Отворете предпазния капак посредством ключа.

Използвайте системен бутон **Paper feed** на лицевия панел за да изкарате повече хартия за удобство

Отвийте винта и отворете лицевия капак .

Поставете новата ролка хартия на държача като за предвижване на хартията си помагате със скрития ключ на гърба на платката в дясно на държача (SW1).